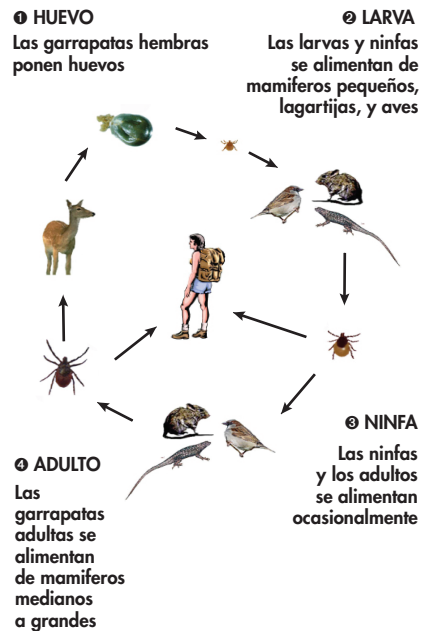


EL CICLO DE VIDA DE UNA GARRAPATA

Hay cuatro etapas en el ciclo de vida de una garrapata: huevo, larva, ninfa y adulto. Tanto los machos como las hembras en las últimas tres etapas necesitan alimentarse de sangre. Para que la garrapata madure a la siguiente etapa tiene que alimentarse de sangre. Una garrapata se alimenta de sangre cuando se pega a un animal por varios días o hasta más de una semana.

Las hembras de varias especies ponen de 1,000 hasta miles de huevos. Las garrapatas inmaduras, en la etapa de larvas y ninfas usualmente se encuentran entre los montones de hojas y los adultos usualmente se encuentran bucando o esperando que un animal pase cerca de ellos.

Las Garrapatas no saltan o vuelan



ESPECIES DE GARRAPATAS COMUNES DEL CONDADO DE BUTTE

Garrapata Occidental de Patas Negras

(Ixodes pacificus) es el vector primario de la enfermedad de Lyme en el condado de Butte. Se encuentra en áreas con alta humedad normalmente de Octubre a Julio. Las larvas y las ninfas comúnmente se alimentan de lagartos, aves y mamíferos, mientras que los adultos se alimentan de mamíferos grandes y los seres humanos. Se encuentran con mas frecuencia en las montañas y las zonas montañosas del condado de Butte.



Foto © 2006 Joyce Gross usada con permiso

Garrapata del Perro Americano

(Dermacentor variabilis) puede transmitir la Fiebre de las Montañas Rocosas. Usualmente se encuentran de Mayo a Agosto, en general en partes inferiores de las colina y las áreas del valle del condado de Butte. Las larvas y las ninfas generalmente se alimentan de mamíferos de tamaño mediano a grande.



Foto © 2002 William Leonard usada con permiso

Garrapata del Perro Marrón

(Rhipicephalus sanguineus) se encuentran comúnmente de Junio a Septiembre en el valle y las colinas del condado de Butte. Usualmente larvas, ninfas y adultos se alimentan de perros, pero pueden encontrarse en otros mamíferos de tamaño mediano a grande.



Garrapata de la Costa del Pacífico

(Dermacentor occidentalis) puede transmitir la Fiebre de las Montañas Rocosas. Se encuentra generalmente de Noviembre a Julio en todo el Condado de Butte. Las larvas y las ninfas generalmente se alimentan de mamíferos de tamaño pequeño a mediano, mientras que los adultos se alimentan de mamíferos grandes, especialmente ciervos.

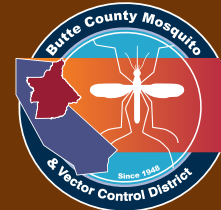
Distrito del Condado de Butte para el Control de Mosquitos y Vectores

Desde 1948

El distrito cubre sobre 1600 millas cuadradas e incluye todo el condado de Butte, excepto las pequeñas áreas que reciben servicios por los distritos para el control de mosquitos de Durham y de Oroville, que fueron formados anteriormente. El distrito también incluye el área de la ciudad de Hamilton del condado de Glenn. En Abril de 1994, se agregó "Control de Vectores" al nombre del Distrito para reflejar la vigilancia adicional y otros servicios que ahora se proporcionan.

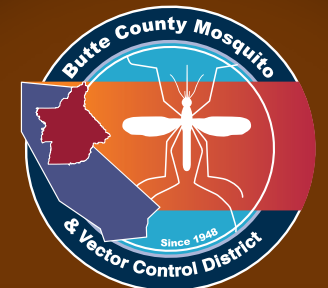
NUESTRA MISIÓN

La misión de nuestro Distrito es principalmente reducir las enfermedades y molestias transmitidas por mosquitos al igual que las enfermedades asociadas con garrapatas, pulgas y otros vectores mediante prácticas de control ambiental y la educación pública.



5117 Larkin Road
 Oroville, CA 95965
 (530) 533-6038
 or
 (530) 342-7350
www.BCMVCD.com

GARRAPATAS Y ENFERMEDADES TRANSMITIDAS POR GARRAPATAS



ENFERMEDADES TRANSMITIDAS POR GARRAPATAS

En los Estados Unidos, se sabe que las garrapatas transmiten 14 enfermedades humanas. Las dos enfermedades que más infectan a los humanos son la enfermedad de Lyme y la Fiebre de las Montañas Rocosas. Estas enfermedades y otras se detallan a continuación.

La Fiebre de las Montañas Rocosas es una enfermedad bacteriana causada por la bacteria, *Rickettsia*. La transmisión de la bacteria es principalmente a través de la garrapata de la Costa del Pacífico. Las garrapatas se infectan cuando se alimentan de roedores o conejos infectados. Las bacterias se transmiten a los seres humanos por la picadura de una garrapata infectada. Los síntomas de esta enfermedad son una aparición repentina de fiebre moderada a alta de 2-14 días después de una mordedura de garrapata. Si no se trata, la fiebre puede persistir durante 2-3 semanas y conducir a otros síntomas, como dolor muscular profundo, dolores de cabeza severos, escalofríos, ojos inyectados de sangre y dolor en el abdomen. Los casos graves pueden causar la muerte.

Parálisis de la Garrapata

La parálisis de la garrapata es causada por la picadura de la garrapata del perro americano. La función normal de los nervios y los músculos se detienen cuando la garrapata que se está alimentando, libera un producto químico en su saliva. Esta condición ocurre a menudo en niños menores de ocho años de edad, pero cualquier persona mordida por garrapatas está en riesgo. Los síntomas son debilidad en las extremidades generalmente 2-7 días después de una mordedura. Si no se trata, los pacientes pueden ser incapaces de usar sus brazos y piernas y pueden perder la capacidad de hablar o incluso respirar. La parálisis de la garrapata puede ser fatal en alrededor del 10 por ciento de los pacientes no tratados. En la mayoría de los casos, simplemente remover la garrapata solucionará los síntomas.

Babesiosis

La babesiosis es causada por un protozoo llamado *Babesia* que parasita los glóbulos rojos. Los síntomas de la babesiosis varían. La mayoría de las personas infectadas nunca se sienten enfermas ni muestran signos o síntomas. En los casos en que se han observado síntomas, los pacientes han mostrado síntomas

parecidos a la gripe, como fiebre, fatiga, sudoración y dolores musculares, generalmente de 1 a 4 semanas después de una picadura de garrapata. Las personas con sistemas inmunológicos débiles corren el mayor riesgo de sufrir un caso grave de babesiosis.

Erliquiosis

La erliquiosis es causada por bacterias extremadamente pequeñas llamadas monocitos que invaden los glóbulos blancos. Esta enfermedad transmitida por garrapatas no es común en California. La transmisión puede ocurrir a través de la mordedura de la garrapata del perro marrón. La mayoría de las personas infectadas nunca se sienten enfermas ni muestran signos o síntomas. Cuando los síntomas ocurren, se asemejan a los síntomas similares a la gripe con fiebre, dolor de cabeza, fatiga, dolores musculares y náuseas. Esta enfermedad transmitida por garrapatas rara vez es fatal.

Enfermedad de Lyme

La enfermedad de Lyme es una enfermedad causada por una bacteria conocida como *Borrelia burgdorferi*. La gente contrae la enfermedad de Lyme cuando una garrapata infectada con la bacteria se pega y se alimenta de ellos. En California, la garrapata que es responsable de propagar la bacteria de la enfermedad de Lyme es la garrapata de patas negras occidentales (*Ixodes pacificus*).

Las primeras etapas de la enfermedad pueden incluir una erupción roja en la piel, escalofríos, fiebre, dolor de cabeza, nódulos linfáticos hinchados, dolor muscular y articular, debilidad de algunos músculos de la cara e irregularidades cardíacas. Si no se trata, algunos pacientes con la enfermedad de Lyme pueden desarrollar artritis o signos del sistema nervioso. La artritis es más probable que aparezca como brotes de dolor e hinchazón, por lo general en una o más articulaciones grandes, especialmente las rodillas. Las anomalías del sistema nervioso pueden incluir entumecimiento, hormigueo o dolor en los brazos y piernas, o dificultades en la memoria y la capacidad de concentración. La enfermedad de Lyme puede tratarse con éxito con antibióticos, especialmente en las primeras etapas. El potencial de complicaciones a largo plazo aumenta si la enfermedad no se trata.

Síntomas de la Enfermedad de Lyme

Los primeros signos de la enfermedad de Lyme pueden incluir una erupción roja y circular en la piel (60-80% del tiempo), así como los síntomas de la gripe; fiebre, dolores y / o fatiga. También pueden ocurrir complicaciones

del corazón y / o del sistema nervioso, así como dolor en las articulaciones. Los síntomas agudos incluyen artritis crónica de articulaciones grandes (generalmente rodillas), pérdida de memoria, encefalitis y cambios de comportamiento. En etapas tempranas, si se trata con antibióticos la enfermedad de Lyme a menudo puede curarse.

PREVIENIENDO LAS ENFERMEDADES TRANSMITIDAS POR GARRAPATAS

Cuando esté al aire libre, la mejor manera de evitar una enfermedad transmitida por garrapatas es asegurarse de que una garrapata no le haya mordido. Estas son algunas maneras de cómo puede protegerse de la mordida de una garrapata.

- Use ropa de color clara para que fácilmente pueda ver si una garrapata se le pega
- Use camisas de manga larga y meta los pantalones adentro de los calcetines.
- Aplique un repelente de garrapatas a la piel expuesta. Use productos que contengan DEET.
- Aplique un repelente de garrapatas a su ropa. Use productos que contengan el insecticida permetrina.
- Camine en el centro de los senderos. Evite las áreas cubiertas de césped, y fuera de las caminatas por senderos.
- Revísese a sí mismo, a sus hijos, y mascotas después de visitar un área que posiblemente tenga garrapatas.
- Controle las garrapatas en los animales usando los productos recomendados por su veterinario.



Ejemplo de erupción roja y circular

REMOVIMIENTO DE LAS GARRAPATAS

Las garrapatas hembras necesitan alimentarse de sangre para poner sus huevos. De vez en cuando se alimentan de los seres humanos si se les presenta la oportunidad. Si la garrapata tiene la bacteria que causa enfermedades, puede transmitirlos durante el momento en que se está alimentando.

Si usted es mordido por una garrapata, es importante que remueva la garrapata en 24 horas para reducir el riesgo de contraer una enfermedad.

Para remover una garrapata

- Sujete la garrapata con pinzas o un pañuelo (nunca con las manos desnudas) tan cerca de la piel como sea posible.
- Suavemente jale la garrapata y quítela de la piel. ¡No tuerza, queme con un cigarrillo, aplique queroseno, vaselina, o cualquier otro irritante a la garrapata!
- Aplique antiséptico en el área de la mordida después de remover la garrapata. Lávese las manos con agua y jabón.

Si la garrapata no se puede quitar o parte de ella se queda en la piel, consulte a su médico.

